



# ଶ୍ରୀମନ୍ଦିର ସମାଚାର

## SHREE JAGANNATH TEMPLE BULLETIN

ନଭେମ୍ବର - ୨୦୨୧ NOVEMBER - 2021

### ଶ୍ରୀମନ୍ଦିର ପରିକ୍ରମା ପ୍ରକଳ୍ପର ଶିଳାନିଧାସ

ଶ୍ରୀମନ୍ଦିର ପରିକ୍ରମା ପ୍ରକଳ୍ପର ଶିଳାନିଧାସ ମାର୍ଗଶୀର କୃଷ୍ଣପକ୍ଷ ପଞ୍ଚମୀ ତା. ୨୪.୧୧.୨୧ରିଖ ବୁଧବାର ଅନୁଷ୍ଠିତ ହୋଇଯାଇଛି । ଓଡ଼ିଶାର ମାନ୍ୟବର ମୁଖ୍ୟମନ୍ତ୍ରୀ ଶ୍ରୀମୁଖ ନବୀନ ପଟ୍ଟନାୟକ ଏବଂ ଅନ୍ୟ ବିଶିଷ୍ଟ ମାନ୍ୟଗଣ୍ୟ ବ୍ୟକ୍ତିଙ୍କ ଉପସ୍ଥିତିରେ ଗଜପତି ମହାରାଜା ଶ୍ରୀ ଦିବ୍ୟସିଂହ ଦେବ ଶିଳାନିଧାସ କରିଛନ୍ତି । ଏହା ସହିତ ଶିଳାନିଧାସ ପାଇଁ ଶ୍ରୀମନ୍ଦିର ଉତ୍ତର-ପୂର୍ବ କୋଣରେ ଝରି ଦିନ ଧରି ଝଲିଥିବା ଯଜ୍ଞବିଧିର ମଧ୍ୟ ପୂର୍ଣ୍ଣାହୁତି ସମ୍ପନ୍ନ ହୋଇଛି ।

ବୁଧବାର ସକାଳ ପ୍ରାୟ ଘ.୯.୩୦ମି. ସମୟରେ ମୁଖ୍ୟମନ୍ତ୍ରୀ ଶ୍ରୀମୁଖ ନବୀନ ପଟ୍ଟନାୟକ ଯଜ୍ଞବେଦୀ ନିକଟସ୍ଥ ସଭାସ୍ଥଳରେ ପହଞ୍ଚିଥିଲେ । ଶ୍ରୀମନ୍ଦିର ପରିକ୍ରମା କମିଟିର ଅଧ୍ୟକ୍ଷ ଗଜପତି ମହାରାଜା ଶ୍ରୀ ଦିବ୍ୟସିଂହ ଦେବ ଏବଂ ଶ୍ରୀମନ୍ଦିର ମୁଖ୍ୟ ପ୍ରଶାସକ ଡଃ. କ୍ରିଷ୍ଣନ୍ କୁମାର ଉପସ୍ଥିତ ରହି ମୁଖ୍ୟମନ୍ତ୍ରୀଙ୍କୁ ସ୍ୱାଗତ କରିଥିଲେ । ଶ୍ରୀମନ୍ଦିର ପରିକ୍ରମା ପ୍ରକଳ୍ପର ମଡେଲକୁ ମୁଖ୍ୟମନ୍ତ୍ରୀ ଅନୀବରଣ କରିଥିଲେ । ଏହାପରେ ପ୍ରକଳ୍ପରେ ବ୍ୟବହୃତ ହେବାକୁ ଥିବା ଏକ ଶିଳାକୁ ଫୁଲ, ଚନ୍ଦନ ପ୍ରଦାନ କରିଥିଲେ ।



ପରେ ଶ୍ରୀମନ୍ଦିର ପରିକ୍ରମା ପ୍ରକଳ୍ପ ପାଇଁ ଜମି ଦେଇଥିବା ମଠ ଏବଂ ବ୍ୟକ୍ତି ବିଶେଷଙ୍କୁ ମୁଖ୍ୟମନ୍ତ୍ରୀ ସମ୍ବର୍ଦ୍ଧିତ କରିଥିଲେ । ସମୁଦାୟ ୧୨୫ଜଣଙ୍କୁ ଏହି ଅବସରରେ ରୌପ୍ୟ ମୁଦ୍ରା ସ୍ମାରକୀ, ସହ ମହାପ୍ରଭୁଙ୍କ ଲାଗିଖଣ୍ଡୁଆ, ମହାପ୍ରସାଦ, ନିର୍ମାଳ୍ୟ, ତୁଳସୀ, ରଥ କାଠ, ରଥ ଦଉଡ଼ି, ରଥକନା ଏବଂ ଶରଧା ବାଲି ପ୍ରଦାନ କରି ସମ୍ମାନିତ କରାଯାଇଥିଲା ।

ଅପରପକ୍ଷରେ ନିର୍ଦ୍ଧାରିତ ସମୟରେ ବେଦ ମନ୍ତ୍ର ଓ ଶଙ୍ଖନାଦ ଏବଂ ହରିବୋଲ ମଧ୍ୟରେ ଯଜ୍ଞଶାଳାରୁ ଶିଳା ବିଜେ ଅନୁଷ୍ଠିତ ହୋଇଥିଲା । ଅତିଥିଙ୍କ ଉପସ୍ଥିତିରେ ଗଜପତି ମହାରାଜା ଶ୍ରୀ ଦିବ୍ୟସିଂହ ଦେବ ଶିଳାନିଧାସ କରିଥିଲେ । ଏହାପରେ ଯଜ୍ଞଶାଳାରେ ପୂର୍ଣ୍ଣାହୁତି ସମ୍ପର୍ଣ୍ଣ ହୋଇଥିଲା ।

ଶ୍ରୀମନ୍ଦିର ପରିକ୍ରମା ପ୍ରକଳ୍ପର ଶିଳାନିଧାସ ପାଇଁ ଝରି ଦିନ ବ୍ୟାପି ଆୟୋଜିତ ଯଜ୍ଞକାର୍ଯ୍ୟର ପ୍ରଥମ ଦିବସ ଅର୍ଥାତ୍ ତା. ୨୧.୧୧.୨୧ ରିଖ ରବିବାର ଶ୍ରୀମନ୍ଦିର ଠାରେ ଗଜପତି ମହାରାଜାଙ୍କ ଦ୍ୱାରା ଗୁଆ ଚେକା ନୀତି ସମ୍ପନ୍ନ କରାଯାଇଥିଲା । ଏଥି ସହିତ ଦ୍ୱିପ୍ରହରରେ ଶିଳା ଅଧିବାସ, ମଣ୍ଡଳୀକରଣ, ଯଜ୍ଞମଣ୍ଡପ ଅଧିବାସ ଏବଂ ରାତ୍ରିରେ ଅଙ୍କୁରାରୋପଣ କରାଯାଇଥିଲା । ଦ୍ୱିତୀୟ ଦିନ ଅର୍ଥାତ୍ ତା. ୨୨.୧୧.୨୧ ରିଖ ସୋମବାର ପଞ୍ଚକର୍ମ, ବ୍ରାହ୍ମଣ ବରଣ, ସୂର୍ଯ୍ୟ ପୂଜା, ଦ୍ୱାରପାଳ ପୂଜା ଏବଂ ଯଜ୍ଞାନୁଷ୍ଠାନରେ ପ୍ରକଳ୍ପର ଶିଳାନିଧାସରେ ଲାଗିବାକୁ ଥିବା ଶିଳାର ପୂଜନ

କରାଯାଇଥିଲା । ତତ୍ପରେ ଅନ୍ୟାନ୍ୟ ଆନୁଷ୍ଠାନିକ ଯଜ୍ଞରାତିମାନ ସମ୍ପନ୍ନ କରାଯାଇଥିଲା । ସେହିପରି ଯଜ୍ଞର ତୃତୀୟ ଦିବସ ତଥା ତା. ୨୩.୧୧.୨୧ ରିଖ ମଙ୍ଗଳବାର ଯଜ୍ଞମଣ୍ଡପ ଠାରେ ସୂର୍ଯ୍ୟ ପୂଜା, ଗୋ-ପୂଜା, ଦ୍ୱାରପାଳ ପୂଜା, ଶିଳା ପୂଜା, ଅଗ୍ନି ପୂଜା ଏବଂ ବରଣ କରାଯାଇଥିଲା । ଶିଳା ସ୍ନାନ, ଶୟନ, ସନ୍ଧ୍ୟା ଆଳତୀ ଏବଂ ପୁଷ୍ପାଞ୍ଜଳି ନୀତି ସମ୍ପନ୍ନ ହୋଇଥିଲା ।

ଶ୍ରୀମନ୍ଦିର ପରିକ୍ରମା ପ୍ରକଳ୍ପର ମୁଖ୍ୟାଂଶ ହେଲା :- (୧) ଶ୍ରୀମନ୍ଦିର ଚତୁଃପାର୍ଶ୍ୱ ସୁରକ୍ଷା କରିତର ସହ ସବୁଜ ବଳୟ ସୃଷ୍ଟି ଏବଂ ସୌନ୍ଦର୍ଯ୍ୟକରଣ (୨) ଶ୍ରୀମନ୍ଦିର ଚତୁଃପାର୍ଶ୍ୱରେ ଭକ୍ତଙ୍କ ପରିକ୍ରମା ନିମନ୍ତେ ଅନ୍ତଃ ଓ ବାହ୍ୟ

ପ୍ରଦକ୍ଷିଣ ପଥ (୩) ଚତୁଃପାର୍ଶ୍ୱରେ ଥିବା ମଠ ଏବଂ ମନ୍ଦିରଗୁଡ଼ିକର ପୁନଃ ବିକାଶ (୪) ରଥଯାତ୍ରା ଏବଂ ଅନ୍ୟ ଯାନିଯାତ୍ରା ସମୟରେ ବ୍ୟବହାର ପାଇଁ ସ୍ୱତନ୍ତ୍ର ପ୍ରଦକ୍ଷିଣ ପଥ (୫) ଭକ୍ତଙ୍କ ସାମଗ୍ରୀ ରଖିବା ସକାଶେ ୫୦୦ ବର୍ଗମିଟର ପରିମିତ କ୍ଷେତ୍ରରେ ଗୃହ ନିର୍ମାଣ (୬) ଦକ୍ଷିଣ ଓ ପଶ୍ଚିମ ଦ୍ୱାରରେ କ୍ଷୁଦ୍ର ସାମଗ୍ରୀ ରଖିବା ଗୃହ (୭) ଭକ୍ତଙ୍କ ପାଇଁ ସମସ୍ତ ଦ୍ୱାରରେ ସୂଚନା ଓ ଦାନକେନ୍ଦ୍ର (୮) ସେବାୟତ ତଥା ପୁରୁଷ ଏବଂ

ମହିଳା ଭକ୍ତଙ୍କ ନିମନ୍ତେ ସ୍ୱତନ୍ତ୍ର ଶୌଚାଳୟର ବ୍ୟବସ୍ଥା (୯) ତୀର୍ଥଯାତ୍ରୀଙ୍କ ସୁରକ୍ଷା ଓ ନିରପତ୍ତା ପାଇଁ ଆରକ୍ଷା ସେବା କେନ୍ଦ୍ର (୧୦) ପାନୀୟ ଜଳ, ପ୍ରାଥମିକ ଚିକିତ୍ସା କେନ୍ଦ୍ର ଏବଂ ଏ.ଟି.ଏମ ଆଦିର ବ୍ୟବସ୍ଥା (୧୧) ଶ୍ରୀମନ୍ଦିର ପ୍ରଶାସନ ମୁଖ୍ୟ କାର୍ଯ୍ୟାଳୟର ପୁନଃ ବିକାଶ (୧୨) ଏକାସକ୍ତରେ ୬,୦୦୦ ଭକ୍ତଙ୍କ ସୁବିଧା ନିମନ୍ତେ ଅଭ୍ୟର୍ଥନା ପ୍ରକୋଷ୍ଠ (୧୩) ପଶ୍ଚିମ ଓ ଦକ୍ଷିଣ ପାର୍ଶ୍ୱରେ ଭକ୍ତଙ୍କ ପାଇଁ ଆଶ୍ରୟ ସ୍ଥଳ ।

ଏହି କାର୍ଯ୍ୟକ୍ରମର ଅତିମ ଦିବସରେ ମୁଖ୍ୟମନ୍ତ୍ରୀ, ଗଜପତି ମହାରାଜାଙ୍କ ସମେତ ରାଜ୍ୟ ମନ୍ତ୍ରୀମଣ୍ଡଳର ସମସ୍ତ ସଦସ୍ୟ, ପ୍ରମୁଖ ରାଜନୈତିକ ଦଳର ନେତୃବୃନ୍ଦ, ଶ୍ରୀମନ୍ଦିର ପରିକ୍ରମା କମିଟିର ସଦସ୍ୟବୃନ୍ଦ, ସମସ୍ତ ସେବାୟତ ନିଯୋଗର ପ୍ରତିନିଧି, ମୁକ୍ତିମଣ୍ଡପର ପ୍ରତିନିଧି ଏବଂ ପ୍ରକଳ୍ପ ପାଇଁ ଜମି ପ୍ରଦାନ କରିଥିବା ବ୍ୟକ୍ତିଙ୍କ ସମେତ ରାଜ୍ୟ ପ୍ରଶାସନର ବରିଷ୍ଠ ଅଧିକାରୀବୃନ୍ଦ ଯୋଗଦେଇଥିଲେ ।

କାର୍ଯ୍ୟକ୍ରମର ସଫଳ ରୂପାୟନ ପାଇଁ ସମସ୍ତ ଅତିଥିବୃନ୍ଦ, ପୁରୀ ବାସିନ୍ଦା, ଜମି ପ୍ରଦାନ କରିଥିବା ବ୍ୟକ୍ତି, ପ୍ରଶାସନର ବିଭିନ୍ନ ବିଭାଗର କର୍ମଚାରୀ ଏବଂ ଗଣମାଧ୍ୟମର ପ୍ରତିନିଧିମାନଙ୍କୁ ଶ୍ରୀମନ୍ଦିର ମୁଖ୍ୟ ପ୍ରଶାସକ ଡଃ. କ୍ରିଷ୍ଣନ୍ କୁମାର ଆନ୍ତରିକ ଧନ୍ୟବାଦ ଅର୍ପଣ କରିଥିଲେ । ●

# ଶ୍ରୀମନ୍ଦିର ନୀତି ପରିକ୍ରମା

## ଶ୍ରୀମନ୍ଦିରରେ ରମା ଏକାଦଶୀ :

ତା ୧.୧୧.୨୧ ରିଖ ସୋମବାର ଦିନ କାର୍ତ୍ତିକ କୃଷ୍ଣ ଏକାଦଶୀ ତିଥିରେ ସନ୍ଧ୍ୟା ଆଳତି ପରେ ରମା ଏକାଦଶୀ ନୀତି ପାଳିତ ହୋଇଥିଲା । ଏହି ନୀତି ସନ୍ଧ୍ୟା ଆଳତି ପରେ ଆରମ୍ଭ ହୋଇଥିଲା । ଏହି ନୀତି ପାଇଁ ସକାଳେ ଘଟୁଆରି ରୂପା ପିଙ୍ଗଣରେ ଚନ୍ଦନ, କର୍ପୂର ଓ କସ୍ତୁରୀ ଯୋଗାଇଥିଲେ । ରାଜା ସୁପରିଷ୍ଠେଷ୍ଠଙ୍କ ତରଫରୁ ଆବଶ୍ୟକ ଘିଅ, ଚନ୍ଦ୍ର ଉଦିଆ ୧୨, କର୍ପୂର ଓ ବଳିତା ଆଳତି, ପୂଜା ଆଳତି ବାନୀ, ରତ୍ନଭଣ୍ଡାରରୁ ଗଦିଫେଟା, ଘସା ବିଡ଼ିଆ ଓ ଦହିପତି ଯୋଗାଇଥିଲା । ବିମାନ ଘରୁ ବିମାନ ଆସି, ଭଣ୍ଡାର ଘରୁ ରୂପା କଳସ ଆସେ । ଅଖଣ୍ଡ ମେକାପ ବଇଠା ଯୋଗାଇଥାନ୍ତି, ପାଳିଆ ଖୁଣ୍ଟିଆ ଶୁକ୍ଳ ଫୁଲ ଯୋଗାନ୍ତି । ଏହି ନୀତି କାର୍ଯ୍ୟ ୨୨ ଜଣ ସେବାୟତଙ୍କ ଦ୍ଵାରା ସମ୍ପନ୍ନ ହୋଇଥାଏ । ଯଥା- ଘଟୁଆରି, ପଣ୍ଡା, ପତିମହାପାତ୍ର, ମୁଦିରସ୍ତ, ପାଳିଆ ପଶୁପାଳକ, ବିମାନବତ୍ସ, ପାଳିଆ ପଡ଼ିଆରୀ, ଖଟଶେୟ ମେକାପ, ଆସ୍ଥାନ ପଡ଼ିଆରୀ, ସୁଦୁସୁଆର, ଚୂନରା, ପବିତ୍ରାତ୍ରା ଯୋଗାଣିଆ, ଛତାର, ଘଣ୍ଟୁଆ, କାହାଳିଆ, ଦୁହୁଡ଼ିଆ, ଭିତରଛ ମହାପାତ୍ର, ପାଳିଆ ମେକାପ, ଅମୁଣିଆ ଛତାର, ପାଳିଆ ଖୁଣ୍ଟିଆ, ପୂଜାପଣ୍ଡା, ଅଖଣ୍ଡ ମେକାପ । ଏକାଦଶୀରେ ମଧ୍ୟାହ୍ନ ଧୂପ ସରି ମୈଳମ ପରେ ଶାଢ଼ୀ, ଖଣ୍ଡୁଆ ଲାଗି ହୋଇ ସନ୍ଧ୍ୟା ଆଳତି ହେବା ପରେ ଠାକୁରମାନଙ୍କର ସର୍ବାଙ୍ଗ ଚନ୍ଦନ ଲାଗି ହୋଇଥିଲା । ଘଟୁଆରି ଘରୁ ରୂପା ପିଙ୍ଗଣରେ ଯୋଗାଇଥିବା ଚନ୍ଦନ, କର୍ପୂର, କସ୍ତୁରୀ, ରୂଆ ଇତ୍ୟାଦି ଭଣ୍ଡାର ଦ୍ଵାରରେ ରହିଥାଏ । ପଣ୍ଡା, ପତିମହାପାତ୍ର ଓ ମୁଦିରସ୍ତ ଏହା ନିଅନ୍ତି । ସେମାନେ ସିଂହାସନରେ ଥିବା ତିନି ଜଣ ପାଳିଆ ପଶୁପାଳକ ଠାକୁରଙ୍କୁ ଚନ୍ଦନ ଲାଗି କରିଥିଲେ । ସର୍ବାଙ୍ଗ ପୂର୍ବରୁ ଦକ୍ଷିଣ ଘରୁ ମହାଜନେ ମଦନମୋହନକୁ ଭିତରେ ବିଜେ କରାଇଥିଲେ । ଆଜ୍ଞାମାଳ ପାଇଲାପରେ ମହାଜନେ ମଦନମୋହନଙ୍କୁ ନେଇ ଝୁଲଣ ମଣ୍ଡପ ତଳେ ବିମାନବତ୍ସ ରଖିଥିବା ପାଳିଙ୍କରେ ବିଜେ ହୋଇ ଛତାର, ଘଣ୍ଟୁଆ ଓ କାହାଳିଆ ସମେତ ଶ୍ରୀମନ୍ଦିର ବେଢ଼ା ବୁଲି ପାଳିଙ୍କ ମଙ୍ଗଳାକ ଆଗରେ ରହିଥାଏ । ଏହାପରେ ମହାଜନେ ଠାକୁରଙ୍କୁ ଜୟବିଜୟ ଦ୍ଵାରକୁ ନେଲା ପରେ ପାଳିଆ ପଡ଼ିଆରୀ ଏହି ଦ୍ଵାର ବନ୍ଦ କରିଥିଲେ ଏବଂ ଖଟଶେୟ ମେକାପ ଆସନ ପକାଇ ଠାକୁରଙ୍କୁ ସେଠାରେ ବିଜେ କରାଇଥାନ୍ତି । ପୂଜାପଣ୍ଡା ଆସି କୋରା ଭୋଗ କଳାପରେ ଆଳତି, ବନ୍ଦାପନା ଓ ଭୋଗ, ନକ୍ଷେତ୍ର ବନ୍ଦାପନା ନୀତି ଅନୁସାରେ ହୋଇଥିଲା । ପଡ଼ିଆରୀ ଦୁଆର ଖୋଲିବା ପରେ ଠାକୁର ଦକ୍ଷିଣ ଘରକୁ ବିଜେ କରିଥିଲେ । ଏହାପରେ ସନ୍ଧ୍ୟା ଧୂପ ପରେ ମହାଦୀପ ଆଳତି ପାଇଁ ଗରୁଡ଼ ସେବକ ଚୂନରା ଗୀତା ରୂପା କଳସରେ ଘିଅ ଓ ପ୍ରତ୍ୟେକରେ କଦଳୀ ବାସୁଜୀରେ ନୂଆକନାକୁ ନୂଆକନା ଗୁଳା ବଳିତା ଭଳି କରିଥାଏ । କଳସରେ ବାସୁଜୀ ବୁଡ଼ିଥାଏ । ମାତ୍ର ବଳିତା କାଠି ଉପରକୁ ଥାଏ । ଚୂନରା ତାହା ଧରି ରତ୍ନସିଂହାସନ ପାଖକୁ ଯାଇ ପତ୍ରି ହାତରେ ଦେଇଥାନ୍ତି । ପତ୍ରି ବଳିତା ଲଗାଇ ତିନି ବାଡ଼ରେ ତିନି ପଣ୍ଡାଙ୍କୁ ଦେଇଥିଲେ । ସେମାନେ ସଂସ୍କାର ପୂର୍ବକ ମହାଦୀପ ଆଳତି କରିଥାନ୍ତି ଓ ସିଂହାସନ ଝରିପଟେ ବେଢ଼ା ବୁଲି ଜୟ ବିଜୟ ଦ୍ଵାରବାଟେ ଆସି ଗଣେଶଙ୍କ ରାଷ୍ଟ୍ରା ଦେଇ ମହାଦୀପ କଳସରେ ଧରି ବିମଳାଙ୍କ ପର୍ଯ୍ୟନ୍ତ ଯାଇଥିଲେ । ବିମଳା ମନ୍ଦିର ସାମ୍ନାରେ ଚୂନରାକୁ ଗୀତି କଳସ, ନୀଳଚକ୍ର ପାଇଁ ତୁଳସୀ, ଚନ୍ଦନ ଦେଇ ପଣ୍ଡାମାନେ ଝଲିଯାନ୍ତି । ଏ ସମୟରେ ଘଟୁଆରି ଚୂନରାକୁ ୧୨ଟା ଚନ୍ଦ୍ର ଉଦିଆ ଦେଇଥିଲେ । କଳସ ରଖି ଦେଇ ମହାଦୀପ, ଚନ୍ଦ୍ର ଉଦିଆ ଧରି ୩ ଜଣ ଚୂନରା ମନ୍ଦିର ଉପରକୁ ଉଠିବା ସହିତ ସଙ୍ଗରେ ନଡ଼ିଆ କତା ଲଗାଇ ନିଆଁ ଲଗାଇଥିଲେ । ଦଧି ନଉତି ତଳେ ଠିଆ ହୋଇ ତୁଳସୀ, ଚନ୍ଦନ ନୀଳଚକ୍ରକୁ ଲାଗି କରି ଝରିପଟେ ୩ ଘେରା ବୁଲି ଚନ୍ଦ୍ର ଉଦିଆ ପ୍ରତ୍ୟେକ ଦିଗରେ ଗୀତି ଲେଖିଏ ଜାଳନ୍ତି । ବୁଲିବା ସମୟରେ 'ମା ପ୍ରଭୁ ପୁରୀ ରାଜାଙ୍କୁ (ନାମଧରି) ଶଙ୍ଖେ ପୁରାଇ ଚନ୍ଦ୍ର ଆଡ଼ୁଆଳେ କରନ୍ତୁ' ବୋଲି ଓ ହରିବୋଲ ଢାକ ଦିଅନ୍ତି । ଏହି ମତେ ଏକାଦଶୀ ନୀତି ସମ୍ପୂର୍ଣ୍ଣ ହୋଇଥିଲା ।

## ଶ୍ରୀମନ୍ଦିରରେ ଶ୍ରୀବିଗ୍ରହଙ୍କୁ ହରି ଉତ୍ତାପନ ଓ ଲକ୍ଷ୍ମୀନାରାୟଣ ବେଶ :

ତା. ୧୫.୧୧.୨୧ ରିଖ ସୋମବାର ଦିନ କାର୍ତ୍ତିକ ଶୁକ୍ଳ ଏକାଦଶୀ ତଥା ହରି ଉତ୍ତାପନ (ବଡ଼) ଏକାଦଶୀ ନିମନ୍ତେ ସ୍ଵତନ୍ତ୍ର ନୀତିମାନ ଅନୁଷ୍ଠିତ

ହୋଇଥିଲା । ପରମ୍ପରା ପ୍ରକାରେ ମଙ୍ଗଳ ଆଳତି, ଅବକାଶ ବଢ଼ିଲା ପରେ ମୈଳମ ହୋଇ 'ଲକ୍ଷ୍ମୀନାରାୟଣ ବେଶ' ଅନୁଷ୍ଠିତ ହୋଇଥିଲା । ବେଶ ବଢ଼ିଲା ପରେ ରୋଷହୋମ, ସୂର୍ଯ୍ୟ ପୂଜା, ଦ୍ଵାରପାଳ ପୂଜା, ଗୋପାଳବଲ୍ଲଭ, ବାଳଧୂପ ଓ ଭୋଗମଣ୍ଡପ ସରିଲା ପରେ ମୈଳମ ହୋଇ ମହାସ୍ନାନ ହୋଇ ପୂଜାପଣ୍ଡା, ପତିମହାପାତ୍ର ଓ ମୁଦିରସ୍ତଙ୍କ ଦ୍ଵାରା ଘଟୁଆରୀ ଘରୁ ଚନ୍ଦନ ଆସି ସର୍ବାଙ୍ଗ ଚନ୍ଦନ ଲାଗି ବଢ଼ି ମଧ୍ୟାହ୍ନ ଧୂପ ପାଳି ଯାଇ ।



ଭୋଗ ସରିଲା ପରେ ପାଣିପଡ଼ି ମୈଳମ ହୋଇ ଶାଢ଼ୀ ଖଣ୍ଡୁଆ ଲାଗି ପରେ ଝଢ଼ା ଆଳତି ହୋଇଥିଲେ । ଏହାପରେ ମେକାପ ଘରୁ ଚନ୍ଦନ ବିଜେ ହୋଇ ଚନ୍ଦନ ଲାଗି ହୋଇ ବେଶ ବଢ଼ିଥିଲା । ପାଣିପତି ସଂଧ୍ୟା ଧୂପ ପୂଜା ବଢ଼ି ମହାଦୀପ ଆଳତି ହୋଇ ନୀଳଚକ୍ରକୁ ମହାଦୀପ ବିଜେ ହୋଇ, ଗଜପତି ମହାରାଜା ଶ୍ରୀବିଦ୍ୟସିଂହ ଦେବ ରାଜ୍ୟବାସୀଙ୍କ ମଙ୍ଗଳ କାମନା କରାଯାଇ 'ମହାଦୀପ' ରଖାଯାଇଥିଲା । ପରେ ମହାପ୍ରଭୁଙ୍କର ଉତ୍ତାପନ ନୀତି ଆରମ୍ଭ ହୋଇଥିଲା । ଖଟ ଶେୟ ଘର ଉପର ଭାଗରେ ଥିବା ଘରକୁ ଚଢ଼ଢ଼ କରଣଙ୍କ ଉପସ୍ଥିତିରେ ଖୋଲାଯାଇ ମୁଦିରସ୍ତ ତିନି ବାକୁ ଖୋଲିଥିଲେ । ପରେ ତିନି ଶୟନ ଠାକୁରଙ୍କର ମହାସ୍ନାନ, ସର୍ବାଙ୍ଗ ଚନ୍ଦନ ଲାଗି, ବେଶ, କର୍ପୂର ଲାଗି ପରେ ଉତ୍ତାପନ ନୀତି ବଢ଼ିଥିଲା । ପୁଷ୍ପାଞ୍ଜଳୀ, ବନ୍ଦାପନା ପରେ ବାକୁମାନଙ୍କୁ ଯଥାରୀତିରେ ରଖାଯାଇ ଉକ୍ତ ଘରର ଦୁଆରକୁ ମୁଦ ଦିଆଯାଇଥିଲା ।

## ଶ୍ରୀମନ୍ଦିରରେ ଶ୍ରୀବିଗ୍ରହଙ୍କୁ ବାଙ୍କଚୁଡ଼ ବେଶ ଓ ଗରୁଡ଼ ଉତ୍ତାପନ :

ତା. ୧୬.୧୧.୨୧ ରିଖ ମଙ୍ଗଳବାର ଦିନ କାର୍ତ୍ତିକ ଶୁକ୍ଳ ଦ୍ଵାଦଶୀ ତିଥିରେ ଗରୁଡ଼ଙ୍କ ଉତ୍ତାପନ ନୀତି ବିଶେଷ ଭାବେ ଅନୁଷ୍ଠିତ ହୋଇଥିଲା । ଉକ୍ତ ଦିନ ମହାପ୍ରଭୁଙ୍କର ବାଙ୍କଚୁଡ଼ ବେଶ ପରେ ଅନ୍ୟାନ୍ୟ ନୀତିମାନ ହୋଇ ସକାଳ ଧୂପ, ବାଳଧୂପ, ଭୋଗମଣ୍ଡପ ପରେ ସାହାଣମେଳା, ମହାସ୍ନାନ, ବେଶବଢ଼ି ମଧ୍ୟାହ୍ନ ଧୂପ ହୋଇଥିଲା । ପରେ ସଂଧ୍ୟାଆଳତି, ସଂଧ୍ୟାଧୂପ ସରିଲା ପରେ ଜଗମୋହନରେ ଅବସ୍ଥିତ ଶ୍ରୀଗରୁଡ଼ଙ୍କ ନିକଟରେ ମହାସ୍ନାନ ପୂଜା ଠା' ହୋଇଥିଲା । ପୂର୍ବରୁ ଚୂନରା ସେବକ ଗରୁଡ଼ଙ୍କୁ ମୈଳମ କରିଥିଲେ । ପୂଜା ଠା' ପରେ ପୂଜାପଣ୍ଡା ଆସି ମହାସ୍ନାନ କଳାପରେ ଚୂନରା ସେବକ ଗରୁଡ଼ଙ୍କୁ ଦହି, ପଞ୍ଚାମୃତ, ରୂଆ, ତେଲ ଦ୍ଵାରା ମାଳଣା କରି ନୂଆଗୁଣା ଲାଗି ସହିତ ମହାପ୍ରଭୁଙ୍କୁ ବାଡ଼ରୁ ଆସିଥିବା ମାଳଚୂଳ ପିନ୍ଧାଇ ବେଶ କରିଥିଲେ । ପରେ ପାଣିପତି ଶୀତଳଭୋଗ କରି ପଞ୍ଚୋପଚାରରେ ସମାପନା ହୋଇ ଉତ୍ତାପନ ନୀତି ନିମନ୍ତେ ପ୍ରସାଦ ଲାଗି, ବନ୍ଦାପନା ହୋଇଥିଲା । ଏହାପରେ ଦକ୍ଷିଣ ଘରୁ ମଦନମୋହନ ସିଂହାସନକୁ ବିଜେ ହେବା ପରେ ଆଜ୍ଞାମାଳ ପାଇ ଜଗମୋହନରେ ପଡ଼ିଥିବା ଖଟକୁ ବିଜେ ହୋଇ ଶରତ ରାହାସ ନିମନ୍ତେ ଶୀତଳ ଭୋଗ, ବନ୍ଦାପନା ହୋଇ ଘରକୁ ବାହୁଡ଼ା ବିଜେ କରିଥିଲେ ।

## ଶ୍ରୀମନ୍ଦିରରେ କାର୍ତ୍ତିକ ପୂର୍ଣ୍ଣିମା ଓ ଶ୍ରୀବିଗ୍ରହମାନଙ୍କ ରାଜାଧିରାଜ (ସୁନା) ବେଶ :

ତା. ୧୯.୧୧.୨୧ ରିଖ ଶୁକ୍ଳବାର ଦିନ ଶ୍ରୀମନ୍ଦିରରେ କାର୍ତ୍ତିକ ପୂର୍ଣ୍ଣିମା ଅବସରରେ ମଙ୍ଗଳ ଆଳତି ଓ ଅବକାଶ ନୀତି ଅନୁଷ୍ଠିତ ହେବା ପରେ ପାଳିଆ ପୁଷ୍ପାଳକମାନେ ଶ୍ରୀବିଗ୍ରହଙ୍କୁ 'ରାଜରାଜେଶ୍ଵର ବେଶ ବା ସୁନା ବେଶ'ରେ ସଜ୍ଜିତ କରିଥିଲେ । ଏହି ବେଶରେ ରୋଷହୋମ, ସୂର୍ଯ୍ୟପୂଜା, ଦ୍ଵାରପାଳପୂଜା, ଗୋପାଳବଲ୍ଲଭ ଭୋଗ, ସକାଳ ଧୂପ, ବାଳ ଧୂପ, ଭୋଗମଣ୍ଡପ ଇତ୍ୟାଦି ନୀତି ଅନୁଷ୍ଠିତ ହୋଇଥିଲା । ଭୋଗ ମଣ୍ଡପ ସରିବା ପରେ 'ସୁନାବେଶ' ଓଲାଗି କରାଯାଇ ଅନ୍ୟାନ୍ୟ ନୀତିମାନ ଅନୁଷ୍ଠିତ ହୋଇଥିଲା । ●

## ଶ୍ରୀଜଗନ୍ନାଥଙ୍କ ପର୍ବପର୍ବାଣିରେ ମହାକାର୍ତ୍ତିକ ମାସ

ଶ୍ରୀଜଗନ୍ନାଥ ମହାପ୍ରଭୁଙ୍କ ପର୍ବପର୍ବାଣିରେ ମହାକାର୍ତ୍ତିକ ମାସର ଭୂମିକା ଅତ୍ୟନ୍ତ ତାତ୍ପର୍ଯ୍ୟପୂର୍ଣ୍ଣ ଅଟେ । ବର୍ଷକ ବାରମାସ ମଧ୍ୟରୁ କାର୍ତ୍ତିକ ମାସ ‘ଧର୍ମ ମାସ’ ଭାବେ ଅବିହିତ । ଶ୍ରୀଜଗନ୍ନାଥଙ୍କ ପ୍ରଧାନ ଦ୍ଵାଦଶ ଯାତ୍ରା ମଧ୍ୟରୁ ଅନ୍ୟତମ ଉଚ୍ଚାପନ ଯାତ୍ରା ଯାହାକି କାର୍ତ୍ତିକ ମାସ ଶୁକ୍ଳ ଏକାଦଶୀରେ ସମାହିତ ହୋଇଥାଏ । ଶ୍ରୀଜଗନ୍ନାଥ (ହରି) ଆଷାଢ଼ ଶୁକ୍ଳ ଏକାଦଶୀ ଦିନ ଠାରୁ



ଋତୁମାସ ଶୟନ କରି କାର୍ତ୍ତିକ ଶୁକ୍ଳ ଏକାଦଶୀ ଦିନ ଉଚ୍ଚାପନ କରିଥାନ୍ତି । କାର୍ତ୍ତିକ ମାସରେ ଶ୍ରୀକ୍ଷେତ୍ରରେ ଶ୍ରୀଜଗନ୍ନାଥଙ୍କର ବ୍ରତ ପାଳନ କରାଯାଇଥାଏ । ପାପ ସମୁଦ୍ରରୁ ଉତ୍ତୀର୍ଣ୍ଣ ହେବା ନିମିତ୍ତ ଏହି ବ୍ରତ ସଂକଳ୍ପ କରି ବ୍ରତୀ ଦେବଦେବ ଶ୍ରୀଜଗନ୍ନାଥଙ୍କୁ ପ୍ରାର୍ଥନା କରିଥାଏ । ସ୍କନ୍ଧ ପୁରାଣ, ଉତ୍କଳଖଣ୍ଡ ଅନୁସାରେ-

ଅନୁଜାନାହି ମାଂ ଦେବ ଲୋକାନୁଗ୍ରହକାରମ୍ ।  
 ଇତି ସଂପ୍ରାର୍ଥ୍ୟ ଦେବେଶଂ ସଙ୍କଳ୍ପ୍ୟ ବ୍ରତ ରାଜକମ୍ ॥  
 ଗୃହୀୟାତ୍ ପୂଣ୍ୟମାସେ ତୁ କାର୍ତ୍ତିକେ ଦେବେସେବିତେ ।

ସୌରଭେୟପୟଃ ଶାଳିଭୋଜନଃ ପରମ ଶୁଚି ॥  
 (୫୭-୫-୬)

ପୂର୍ବେ ଶ୍ରୀଜଗନ୍ନାଥଙ୍କ ଆଦେଶରେ ଶିବ ଏହା ଅନୁଷ୍ଠାନ କରିଥିଲେ ତଥା ଶିବଙ୍କ ଆଦେଶ ଅନୁସାରେ ସ୍ଵୟମ୍ଭୁବ ମନୁ ଓ ଅଗଷ୍ଠି ମୁନି ଏହି ବ୍ରତ ଆଚରଣ କରିଥିବା ଶିବ ସ୍କନ୍ଧକୁ କହିଛନ୍ତି । ଏହି ବ୍ରତକୁ ଏକଧାରାରେ ବୈଷ୍ଣବ ତଥା ବୈଦିକ ବ୍ରତ ବୋଲି କୁହାଯାଇପାରେ । ଉକ୍ତ ବ୍ରତକୁ ବ୍ରତୀ ପାଞ୍ଚ ପ୍ରକାର ବିଧି ଆଚରଣ ପୂର୍ବକ ପାଳନ କରିଥାଏ । ୧- କର୍ମକାଣ୍ଡୀ ବିଧି ଆଚରଣ ଯଥା- ଆହୁତି ପ୍ରଦାନ, ଅଗ୍ନିପୂଜା, ଜପ ଇତ୍ୟାଦି । ୨- ଦୈହିକ ଶୁଦ୍ଧ ବିଧି ଆଚରଣ ଯଥା- ସାତ୍ତ୍ଵିକ ଆହାର ଗ୍ରହଣ, ତ୍ରିସନ୍ଧ୍ୟା ସ୍ନାନାଦି । ୩- ମାନସିକ ବିଧି ଆଚରଣ ଯଥା- ଦାନ, ମିଥ୍ୟା ଓ ଅନ୍ୟର ଅନିଷ୍ଟ ଚିନ୍ତାତ୍ୟାଗାଦି । ୪- ଜ୍ଞାନ ମାର୍ଗିକ ବିଧି ଆଚରଣ ଯଥା- ଦେବସାର ପୁରୁଷସୂକ୍ତ, ଆଗ୍ନେୟ ଓ ବୈଷ୍ଣବ ସୂକ୍ତ, ଉପନିଷଦ, ଗୀତା, ବିଷ୍ଣୁ ସହସ୍ର ନାମ ପାଠାଦି । ୫- ଭକ୍ତି ବିଧି ଆଚରଣ ଯଥା- ଅର୍ଚନ, ବନ୍ଦନ, ସ୍ତୁତି କାର୍ତ୍ତନ ଇତ୍ୟାଦି । ବ୍ରତୀ ବ୍ରାହ୍ମଣ ଓ ବୈଷ୍ଣବମାନଙ୍କ ପ୍ରତି ବିଶେଷ ଭକ୍ତି

କରିବେ ।

ଏହି ବ୍ରତ ପାଳନ ବିଧି ଦ୍ଵାରା ଶ୍ରୀଜଗନ୍ନାଥ ସଂସ୍କୃତିରେ ବ୍ରାହ୍ମଣ୍ୟ ଧର୍ମ ତଥା ବୈଷ୍ଣବ ଧର୍ମର ସମନ୍ୱୟ ସ୍ଥାପନ କରାଯାଇଛି । ଏହା ବ୍ୟତୀତ ଆଷାଢ଼ ମାସ ଠାରୁ ଆରମ୍ଭ ହୋଇଥିବା ‘ଋତୁର୍ମାସ୍ୟା ବ୍ରତ’ ଏହି କାର୍ତ୍ତିକରେ ଉଦ୍‌ଯାପନ ହୋଇଥାଏ । ପୁନଶ୍ଚ କୌଣସି ମନୁଷ୍ୟ ଯଦି କାର୍ତ୍ତିକ ବ୍ରତ ଗ୍ରହଣ ନିମିତ୍ତ ଅସମର୍ଥ, ତେବେ ଶ୍ରୀଜଗନ୍ନାଥଙ୍କ ପ୍ରୀତ୍ୟର୍ଥେ କାର୍ତ୍ତିକ ଶୁକ୍ଳ ଏକାଦଶୀ ଠାରୁ ପୂର୍ଣ୍ଣିମା ପର୍ଯ୍ୟନ୍ତ ବକପଞ୍ଚକ ବନ୍ୟବୃତ୍ତି ଅବଲମ୍ବନ କରିବା ବିଧେୟ । ଏହି କାର୍ତ୍ତିକ ମାସରେ ଶ୍ରୀଜଗନ୍ନାଥଙ୍କ ବିଭିନ୍ନ ବେଶ ହୋଇଥାଏ । ଆଶ୍ୱିନ ଶୁକ୍ଳ ଏକାଦଶୀ ଠାରୁ କାର୍ତ୍ତିକ ଶୁକ୍ଳ ଦଶମୀ ପର୍ଯ୍ୟନ୍ତ ରାଧା ଦାମୋଦର ବେଶ, କାର୍ତ୍ତିକ ଅମାବାସ୍ୟା ଠାରୁ ଶୁକ୍ଳ ଦଶମୀ ମଧ୍ୟରେ ସୋମବାରରେ- ହରିହର ବେଶ ଏବଂ କାର୍ତ୍ତିକ ଶୁକ୍ଳ ଏକାଦଶୀ ଠାରୁ ପୂର୍ଣ୍ଣିମା ପର୍ଯ୍ୟନ୍ତ ଯଥାକ୍ରମେ- ଲକ୍ଷ୍ମୀନାରାୟଣ, ବାଙ୍କଚୂଡ଼, ତ୍ରିବିକ୍ରମ, ଲକ୍ଷ୍ମୀନୃସିଂହ ଏବଂ ରାଜବେଶ ହୋଇଥାନ୍ତି । ବାମଦେବ ସଂହିତା ଅନୁଯାୟୀ ଏକ ଅତୀତ ଘଟଣାର ସ୍ମାରକୀ ସ୍ଵରୂପ ରାଧାଦାମୋଦର ବେଶ ଓ ସ୍ଵତନ୍ତ୍ର ଭୋଗ ପ୍ରଚଳନ ହୋଇଥିଲା, ଯାହା ବାଳଭୋଗ ନାମରେ ଅବିହିତ ହୋଇଥାଏ । ସେହିପରି ରାଧାଦାମୋଦର ବେଶ ହେଉଛି, ଶ୍ରୀଜଗନ୍ନାଥ ରାଧା ଓ କୃଷ୍ଣ ବା ପ୍ରକୃତି ପୁରୁଷର ମିଳିତ ତନ୍ତୁ ଅଟନ୍ତି ବୋଲି ଭକ୍ତକବି ଜଗନ୍ନାଥ ଦାସ ସ୍ଵରଚିତ ‘ନୀଳାଦ୍ରି ବିଳାସ’ ନାମକ ସଂସ୍କୃତ ଗ୍ରନ୍ଥରେ ଅବତାରଣା କରିଛନ୍ତି ।

ଏହି ପୁଣ୍ୟ କାର୍ତ୍ତିକ ମାସର ଶୁକ୍ଳ ଦ୍ଵାଦଶୀରେ ଗରୁଡ଼ ଉଚ୍ଚାପନ ନୀତି ଶ୍ରୀମନ୍ଦିରରେ ଅନୁଷ୍ଠିତ ହୋଇଥାଏ । କାର୍ତ୍ତିକ ପୂର୍ଣ୍ଣିମାରେ ଶ୍ରୀଜଗନ୍ନାଥଙ୍କ ଚତୁର୍ଥାର୍ଚ୍ଚନ ପରେ ଦୀପଦାନ କରାଯାଇ ବନ୍ଦାପନା କରାଯାଇଥାଏ । ଯେଉଁ ବ୍ୟକ୍ତି ଏହି ଦୀପଦାନ ବନ୍ଦାପନା ଦର୍ଶନ କରନ୍ତି, ସେ ଶ୍ରୀକ୍ଷେତ୍ରବାସ ଫଳପ୍ରାପ୍ତ ହୋଇ ଅନ୍ତକାଳରେ ବିଷ୍ଣୁ ଲୋକକୁ ଗମନ କରିଥାନ୍ତି ବୋଲି ବାମଦେବ ସଂହିତାରୁ ଜଣାଯାଏ ।

ବୃତ୍ତିତ ବର୍ଷ କାର୍ତ୍ତିକ ମାସରେ କୋଭିଡ଼ କଟକଣା ମଧ୍ୟରେ ବହୁ ସଂଖ୍ୟକ ଶ୍ରଦ୍ଧାଳୁ ମହାପ୍ରଭୁଙ୍କ ଦର୍ଶନ ଲାଭ କରିଥିଲେ । ସେବକମାନଙ୍କର ପ୍ରତିବନ୍ଧତା, ନିଷ୍ଠା ଓ ଉତ୍ସର୍ଗାକୃତ ମନୋଭାବ ଯୋଗୁଁ ନୀତି ଶୁଖିଲିତ ହୋଇପାରିଛି ବୋଲି ମୁଖ୍ୟ ପ୍ରଶାସକ ଡଃ. କ୍ରିଷ୍ଣନ କୁମାର ପ୍ରକାଶ କରିବା ସହ ସମସ୍ତ ନିଯୋଗ ଓ ପାଳିଆ ସେବକଙ୍କୁ ଆନ୍ତରିକ କୃତଜ୍ଞତା ଜ୍ଞାପନ କରିଛନ୍ତି । ଶ୍ରୀମନ୍ଦିର ପ୍ରଶାସନ, ଜିଲ୍ଲା ପ୍ରଶାସନ ଓ ପୋଲିସ୍ ପ୍ରଶାସନର ସମସ୍ତ ଅଧିକାରୀ ଓ କର୍ମଚାରୀମାନେ ଅକ୍ଳାନ୍ତ ପରିଶ୍ରମ କରିଥିବାରୁ ମୁଖ୍ୟ ପ୍ରଶାସକ ଧନ୍ୟବାଦ ଅର୍ପଣ କରିଛନ୍ତି । ●



ଡା. ୧୭.୧୧.୨୧ରେ ଶ୍ରୀମନ୍ଦିର ମୁଖ୍ୟ କାର୍ଯ୍ୟାଳୟ ଠାରେ ପ୍ରଶାସକ (ନୀତି) ଶ୍ରୀଯୁକ୍ତ ଜିତେନ୍ଦ୍ର କୁମାର ସାହୁଙ୍କ ଅଧ୍ୟକ୍ଷତାରେ ଆହୂତ ‘ପ୍ରଥମ ପଞ୍ଜିକା ସମୀକ୍ଷଣ’ ବୈଠକ ।

ଶ୍ରୀମନ୍ଦିର ନାଟମନ୍ଦିରରେ ସ୍ଥାପିତ ‘ହୁଣ୍ଡି’ ରେ ମୁକ୍ତ ହସ୍ତରେ ଦାନ କରନ୍ତୁ ।  
ଶ୍ରୀମନ୍ଦିର ପ୍ରଶାସନ, ପୁରୀ

# ଶ୍ରୀକ୍ଷେତ୍ର ସଂପର୍କରେ ବିଭିନ୍ନ ମତବାଦ

ପ୍ରକୃତରେ ଏହି କ୍ଷେତ୍ରର ପ୍ରତିଷ୍ଠା କେବେ କେଉଁ ପରିସ୍ଥିତିରେ ହୋଇଥିଲା, ସେ ବିଷୟରେ ବହୁ ଆଲୋଚକ ଭିନ୍ନ ଭିନ୍ନ ଦୃଷ୍ଟିକୋଣରୁ ସେମାନଙ୍କର ମତ ଦେଇଛନ୍ତି । କେହି କେହି ଆଲୋଚକ କହନ୍ତି ଯେ ଆଦିବାସୀ ଶବରମାନଙ୍କ ଦୃଷ୍ଟପୂଜାରୁ ଜଗନ୍ନାଥ ଉପାସନାର ସୃଷ୍ଟି । ପୁଣି କେହି କହନ୍ତି ଯେ ପ୍ରାଚୀନ କାଳରେ ଆଦିବାସୀ ଶବରମାନେ ବର୍ତ୍ତମାନ ପରି ବହୁପୂର୍ବ କାଳରେ କାଠ ଖଣ୍ଡିଏ ସ୍ଥାପନ କରି ତାହାକୁ ଦେବତା ମଣି ପୂଜା କରୁଥିଲେ । ସିନ୍ଦୂର, କଞ୍ଜଳ ପ୍ରଭୃତି ପଦାର୍ଥରେ ତାହାର ଆଖି, ପାଟି ପ୍ରଭୃତି ଚିତ୍ର କରି ଦେଉଥିଲେ । ସେହିପରି ଜଣେ ଶବର ଜାତିର ଦେବତାଙ୍କର ପୂଜାକୁ ବଢ଼ି ବଢ଼ି ଆଜିର ଜଗନ୍ନାଥ ଉପାସନାରେ ପରିଣତ ହୋଇଛି । କେହି ପୁଣି କହନ୍ତି ଯେ ସେହି ମୌଳିକ ଦେବତା ହେଉଛନ୍ତି ଜଗନ୍ନାଥ ଓ ସେହି ଶବର ଜଗନ୍ନାଥ ଶବର ଉପୁଡ଼ି ହୋଇଛି । ପୁରାଣରେ ଉଲ୍ଲେଖ ଅଛି ଯେ ସେହି ମୌଳିକ ଆଦିବାସୀ ଦେବତା ଥିଲେ ନୀଳମାଧବ, ପରେ ରାଜା ଇନ୍ଦ୍ରଦ୍ୟୁମ୍ନ ତାଙ୍କ ସ୍ଥାନରେ ଋଷି ଦାରୁମୂର୍ତ୍ତି ଗଢ଼ି ସ୍ଥାପନ କରିଛନ୍ତି । ପୁଣି କେତେକ ଆଲୋଚକ ପ୍ରକାଶ କରନ୍ତି ଯେ ଏହି ଶ୍ରୀକ୍ଷେତ୍ରଟି ପୂର୍ବେ ଏକ ବୌଦ୍ଧକ୍ଷେତ୍ର ଥିଲା ଓ ଏଠାରେ ବୌଦ୍ଧ ଡିରମ୍, ଯଥା ବୁଦ୍ଧ, ଧର୍ମ ଓ ସଂଯଜ୍ଞର ପୂଜା ହେଉଥିଲା । ଧର୍ମ ସ୍ତୀରପିଣା ଥିଲେ । କାଳକ୍ରମେ ବୌଦ୍ଧଧର୍ମର ପ୍ରଭାବ କମିଯିବାରୁ ଏହି ତିନିଦେବତାଙ୍କୁ ଜଗନ୍ନାଥ, ସୁଭଦ୍ରା ଓ ବଳଭଦ୍ର ରୂପରେ ପୂଜା କରାଯାଉଛି । ପୁଣି କେହି କହନ୍ତି ଯେ ବର୍ତ୍ତମାନ ଜଗନ୍ନାଥ ମୂର୍ତ୍ତି ପୂର୍ବକାଳର ବୁଦ୍ଧଦେବଙ୍କ ମୂର୍ତ୍ତିର ପରିବର୍ତ୍ତନ ରୂପ । ପୁରାଠାରେ ପୂର୍ବକାଳରେ ଗୋଟିଏ ବୌଦ୍ଧ ସ୍ତୂପ ଥିଲା ଓ ଏହି ବୁଦ୍ଧମୂର୍ତ୍ତି ସେଠାରେ ପୂଜିତ ହେଉଥିଲେ । ଆଉ କେତେକଙ୍କ ମତରେ ଜଗନ୍ନାଥ ହେଉଛନ୍ତି ଜଣେ ଜୈନ ଦେବତା; ସେ ଆଦି ତୀର୍ଥଙ୍କର ରକ୍ଷଣଦେବ କି ୨୩ଶ ତୀର୍ଥଙ୍କର ପାର୍ଶ୍ୱନାଥ ଅଥବା ୨୪ତମ ତୀର୍ଥଙ୍କର ମହାବୀର ହୋଇପାରନ୍ତି ।



ହୋଇ ଏହି କ୍ଷେତ୍ରରେ ବିରାଜମାନ କରିଛନ୍ତି । ଏହି ଋଷି ମୂର୍ତ୍ତି ହେଉଛନ୍ତି- ବଳରାମ ରୂପଧାରୀ ଅନନ୍ତ, ଲକ୍ଷ୍ମୀରୂପିଣୀ ସୁଭଦ୍ରା, ସ୍ୱୟଂ ନାରାୟଣ ଓ ତାଙ୍କର ଚକ୍ର ସୁଦର୍ଶନ । ଏମାନଙ୍କ ବ୍ୟତୀତ ମାଧବ, ଲକ୍ଷ୍ମୀ ଓ ସରସ୍ୱତୀ ମଧ୍ୟ ଶ୍ରୀମନ୍ଦିର ମଧ୍ୟରେ ରତ୍ନସିଂହାସନରେ ବିରାଜିତ ହୋଇଛନ୍ତି । ଲକ୍ଷ୍ମୀ ଓ ସରସ୍ୱତୀ ଦୁଇ ମୂର୍ତ୍ତି ଧାତୁରେ ନିର୍ମିତ । ସେ ଦୁଇ ମୂର୍ତ୍ତି ସାଧାରଣତଃ ଜଗନ୍ନାଥ ମୂର୍ତ୍ତିର ଦୁଇପାଖେ ଥାଆନ୍ତି । ମାଧବ ମୂର୍ତ୍ତି ଜଗନ୍ନାଥଙ୍କ ମୂର୍ତ୍ତି ପରି, କିନ୍ତୁ କ୍ଷୁଦ୍ର ଆକୃତିର । ସେ ମଧ୍ୟ ଜଗନ୍ନାଥ ମୂର୍ତ୍ତିର ପାଖରେ ରହିଥାନ୍ତି । ସୁଦର୍ଶନ ଛତ୍ର ପରି । ସେ ଜଗନ୍ନାଥଙ୍କର ବାମ ପାଖରେ ଥାଆନ୍ତି । ମନ୍ଦିର ମଧ୍ୟକୁ ପଶିଲାବେଳେ ବାମ ପଟେ ବଳଭଦ୍ର, ମଝିରେ ସୁଭଦ୍ରା ଓ ତାହାପରେ ଜଗନ୍ନାଥ ଓ ଅନ୍ୟସବୁ ଦେବଦେବୀଙ୍କର ଦର୍ଶନ ହୁଏ । ସାଧାରଣତଃ ଏହି ତିନିଦେବତାଙ୍କ ପାଇଁ ତିନି ବାଡ଼ରେ ସବୁ ନୀତି ଓ ପୂଜା ହୁଏ ।

ବଳଭଦ୍ର ଶ୍ୱେତବର୍ଣ୍ଣ, ସୁଭଦ୍ରା ହଳଦିଆ ବର୍ଣ୍ଣ ଓ ଜଗନ୍ନାଥ କଳା । ଅନ୍ୟ ଦେବଦେବୀଙ୍କ ମୂର୍ତ୍ତିପରି ଏମାନେ ସଂପୂର୍ଣ୍ଣ ରୂପରେ ମନୁଷ୍ୟାକୃତି ନୁହଁନ୍ତି । ଏହି ତିନିମୂର୍ତ୍ତିଙ୍କର କାନ, ହାତ, ପାପୁଲି, ଗୋଡ଼, ଓଠ, ଭୁଲତା ପ୍ରଭୃତି ନାହିଁ । ଜଗନ୍ନାଥଙ୍କ ଆଖି ଦୁଇଟି ଗୋଲ । ତେଣୁ ତାଙ୍କୁ ଚକାତୋଳା କୁହାଯାଏ । କେହି କେହି କହନ୍ତି ଯେ ଜଗନ୍ନାଥ ନିରାକାର ହୋଇଥିବାରୁ ତାଙ୍କର ରୂପ ଏପରି ହୋଇଛି । ଆଉ କେହି କହନ୍ତି ଯେ ଜଗନ୍ନାଥଙ୍କ ମୂର୍ତ୍ତି ଓଁକାର ସ୍ୱରୂପରେ ଗଠିତ ହୋଇଛି । ଓଡ଼ିଆ କବିମାନେ ଏହି ମୂର୍ତ୍ତିଗୁଡ଼ିକ ଅଧ୍ୟାଗତ୍ୱ ହୋଇଥିବାରୁ ସେମାନଙ୍କର ଏହିପରି ଛନ୍ଦ ହୋଇଥିବାର ପ୍ରକାଶ କରିଛନ୍ତି । ବ୍ରହ୍ମପୁରାଣ ଓ ନାରଦପୁରାଣରେ ବିଶ୍ୱକର୍ମା ବଳରାମ, କୃଷ୍ଣ ଓ ସୁଭଦ୍ରା- ଏହି ତିନି ମୂର୍ତ୍ତିଙ୍କର ନିର୍ମାଣ ହିଁ କରିଥିବାର ବର୍ଣ୍ଣନା ରହିଛି, ସୁଦର୍ଶନଙ୍କର ନାମ ସେଥିରେ ନାହିଁ । ଅଗ୍ନିପୁରାଣ ତଥା ଗରୁଡ଼ ପୁରାଣରେ ମଧ୍ୟ ଏହି ତିନି ଦେବଦେବୀଙ୍କର ପୂଜା ହେଉଥିବାର ସୂଚନା ରହିଛି । କେତେକ ଆଲୋଚକ ପ୍ରକାଶ କରନ୍ତି ଯେ ମୂଳରୁ ଏହି ତିନି ଦେବଦେବୀଙ୍କର ହିଁ ଏହି କ୍ଷେତ୍ରରେ ପୂଜା ହେଉଥିଲା ଓ ପରେ ସୁଦର୍ଶନ ଓ ଅନ୍ୟ ଦେବଦେବୀଙ୍କର ସଂଯୋଗ ଘଟିଛି । ତେବେ ସେ ବିଷୟରେ କୌଣସି ନିର୍ଭରଯୋଗ୍ୟ ପ୍ରମାଣ ମିଳୁନାହିଁ । ବର୍ତ୍ତମାନ ଏହି ଦେବତାମାନଙ୍କର ପୂଜା ତିନିବାଡ଼ରେ ହିଁ ହେଉଥିବାର ପୂର୍ବରୁ କୁହାଯାଇଛି । ମହାପ୍ରଭୁ ଶ୍ରୀଜଗନ୍ନାଥଙ୍କ ବାଡ଼ରେ ହିଁ ତାଙ୍କ ସହିତ ଅନ୍ୟ ଦେବଦେବୀଙ୍କର ପୂଜା ହୁଏ । ତେଣୁ ବଳଭଦ୍ର, ସୁଭଦ୍ରା ଓ ଜଗନ୍ନାଥ- ଏହି ତିନି ଦେବଦେବୀ ହିଁ ଏହି କ୍ଷେତ୍ରର ମୁଖ୍ୟ ଦେବତା ବୋଲି ଗ୍ରହଣ କରାଯାଇପାରେ । ରଥଯାତ୍ରାରେ ଏମାନଙ୍କ ପାଇଁ ତିନୋଟି ରଥ ହୁଏ, ସୁଦର୍ଶନ ସୁଭଦ୍ରାଙ୍କ ରଥରେ ବିଜେ ହୁଅନ୍ତି । ମାଧବ, ଲକ୍ଷ୍ମୀ ଓ ସରସ୍ୱତୀ ରଥଯାତ୍ରାରେ ଯାତ୍ରା କରନ୍ତି ନାହିଁ ।

●(ସୌଜନ୍ୟ- ଶ୍ରୀକ୍ଷେତ୍ର ପରିଚୟ (ପୁସ୍ତକ), ଶ୍ରୀମନ୍ଦିର ପ୍ରକାଶନ, ପୁରୀ)

ଅନ୍ୟପକ୍ଷରେ କେତେକଣ ଆଲୋଚକ ଜଗନ୍ନାଥଙ୍କୁ ମୌଳିକଭାବରେ ବିଷ୍ଣୁ ଦେବତା ରୂପରେ ପ୍ରତିଷ୍ଠିତ ହୋଇଥିବାର ମତ ଦିଅନ୍ତି । ଆଉ କେତେ ଗବେଷକ ତାଙ୍କୁ ବିଷ୍ଣୁଙ୍କର ପୂର୍ଣ୍ଣାବତାର କୃଷ୍ଣ ବୋଲି କହନ୍ତି । ତାହା ହେଲେ ଓଡ଼ିଶାରେ ବିଷ୍ଣୁ ଉପାସନା ବା କୃଷ୍ଣ ଉପାସନା ଯେଉଁ କାଳରେ ଆରମ୍ଭ ହୋଇଥିଲା, ତାହା ପରେ ହିଁ ଏହି କ୍ଷେତ୍ରର ସୃଷ୍ଟି ହୋଇ ତହିଁରେ ବିଷ୍ଣୁ-କୃଷ୍ଣରୂପୀ ଜଗନ୍ନାଥଙ୍କର ପୂଜା କରାଯାଉଛି । ତାଙ୍କୁ ସାକାର ଓ ନିରାକାର ପରଂବ୍ରହ୍ମ ରୂପରେ ମଧ୍ୟ ଗ୍ରହଣ କରାଯାଉଛି ।

### ବ୍ରହ୍ମାଣ୍ଡମୂର୍ତ୍ତି ଜଗନ୍ନାଥ

ବର୍ତ୍ତମାନ ଶ୍ରୀକ୍ଷେତ୍ରରେ ଯେଉଁ ବିଶାଳ ମନ୍ଦିରଟି ଅଛି, ତହିଁରେ ଶ୍ରୀଜଗନ୍ନାଥ, ସୁଭଦ୍ରା, ବଳଭଦ୍ର ଓ ସୁଦର୍ଶନ ପୂଜା ପାଉଛନ୍ତି । ଏହି ଋଷିମୂର୍ତ୍ତି ଦାରୁ ବା କାଠରେ ତିଆରି । ଋତପୁରାଣରେ ଉଲ୍ଲେଖ ରହିଛି ଯେ ଭଗବାନ ବିଷ୍ଣୁ ସ୍ୱୟଂ ଋଷିମୂର୍ତ୍ତି

## ଜାଣିବା କଥା ... ଅଶାସନ

### ପ୍ରଶ୍ନ ଓ ଉତ୍ତର :

୧. ପ୍ର - ଶ୍ରୀମନ୍ଦିରରେ 'ଖଣ୍ଡୁଆ'ର ମହତ୍ତ୍ୱ କ'ଣ ?  
ଉ - ଶ୍ରୀମନ୍ଦିରରେ ଶ୍ରୀବିଗ୍ରହଙ୍କ ବ୍ୟବହୃତ ଲାଲ ରଙ୍ଗର ପାଟବସ୍ତ୍ର । ଖଣ୍ଡୁଆ ପାଟ ବା ଚସର ସୂତାରେ ବୁଣାଯାଇ ତହିଁରେ ନାନାଦି ପଶୁ, ପକ୍ଷୀ, ଜୀବ, ମନୁଷ୍ୟ, ବୃକ୍ଷ, ଲତା, ମନ୍ଦିର ଓ ଦେବତାଙ୍କର ଚିତ୍ର ଭିନ୍ନ ଭିନ୍ନ ରଙ୍ଗରେ ଖୁବ୍ କୃଶଳତାର ସହ ଚିତ୍ରିତ ହୋଇଥାଏ ।
୨. ପ୍ର - ଶ୍ରୀମନ୍ଦିରରେ 'ଖଣ୍ଡୁଆ ଗଢ଼ି' କହିଲେ କ'ଣ ବୁଝାଯାଏ ?  
ଉ - ଶ୍ରୀମନ୍ଦିରରେ ପହଡ଼ ଆଳତି ପରେ ଶ୍ରୀମୁଖରେ ଲାଗି ହେଉଥିବା ଖଣ୍ଡୁଆ ।
୩. ପ୍ର - ଶ୍ରୀମନ୍ଦିରରେ 'ଖମ୍ବ ଗାୟତ୍ରୀ'ଙ୍କ ମହତ୍ତ୍ୱ କ'ଣ ?  
ଉ - ଶ୍ରୀମନ୍ଦିରର ଜଗମୋହନରେ ବିଜେ କରିଥିବା ଠାକୁରାଣୀ । ପାଳିଆ ପୂଜାପଣ୍ଡା ଏହାଙ୍କୁ ପ୍ରତିଦିନ ପୂଜା କରନ୍ତି । ବାହାର ଦେଉଳ ଭୋଗରୁ ମଝାଳ କାକରା ଏକ ମୂର୍ତ୍ତି ଭୋଗ ଲାଗେ ।
୪. ପ୍ର - ଶ୍ରୀମନ୍ଦିରରେ 'ଖମ୍ବ ଦକ୍ଷିଣକାଳୀ' ଆସ୍ଥାନ କେଉଁଠି ?  
ଉ - ଶ୍ରୀମନ୍ଦିରସ୍ଥ ଜଗମୋହନ ଖମ୍ବରେ ଏହି ଦେବୀଙ୍କର ଆସ୍ଥାନ । ଏହାଙ୍କୁ ପାଳିଆ ପୂଜାପଣ୍ଡା ପ୍ରତ୍ୟହ ବାହାର ଦେଉଳ ଭୋଗରୁ ଏକ ମୂର୍ତ୍ତି ବଡ଼ କାକରା ପୂଜା କରି ଖେଳ ରୂପେ ନିଅନ୍ତି ।

୫. ପ୍ର - ଶ୍ରୀମନ୍ଦିର ପରମ୍ପରାରେ 'ଖସାଗଡ଼ା' ଶବ୍ଦର ଅର୍ଥ କ'ଣ ?  
ଉ - ଶ୍ରୀବିଗ୍ରହଙ୍କ ଶ୍ରୀଅଙ୍ଗରେ ଖଳି ଲଗାଯାଇ ଗୁଡ଼ାଇ ଦିଆଯାଉଥିବା ଶ୍ୱେତ ବସ୍ତ୍ର ।
୬. ପ୍ର - ଶ୍ରୀମନ୍ଦିର 'ଖର୍ଚ୍ଚ କଟା ମଣ୍ଡପ' କହିଲେ କାହାକୁ ବୁଝାଏ ?  
ଉ - ଶ୍ରୀମନ୍ଦିରସ୍ଥ ଏକ ମଣ୍ଡପ ବିଶେଷ । ଭୋଇ ବଂଶର ରାଜା ଦିବ୍ୟସିଂହ ଦେବ (୧୬୮୮-୧୭୧୬) ଏହି ମଣ୍ଡପ ନିର୍ମାଣ କରିଥିବାର ଜଣାଯାଏ । ଏହାର ଅନ୍ୟନାମ 'ନାଭିକଟା ମଣ୍ଡପ' ।
୭. ପ୍ର - ଶ୍ରୀମନ୍ଦିରରେ 'ଖୁରି' କ'ଣ ଗୁରୁତ୍ୱ ବହନ କରିଥାଏ ?  
ଉ - ଅରୁଆ ଝଉଳ, ଦିନି, କ୍ଷୀର, ଅଳେକତ୍ୱ ଇତ୍ୟାଦି ଦ୍ୱାରା ପ୍ରସ୍ତୁତ କ୍ଷୀରି ଭୋଗ । ଶ୍ରୀଜୀଉଙ୍କ ପଦୁବେଶ ଦିନ ଖୁରୀ ଭୋଗ ଲାଗି ହେବାର ବିଶେଷ ବିଧି ଅଛି ।
୮. ପ୍ର - ଶ୍ରୀମନ୍ଦିରରେ 'ଖୁଆଡ଼ ଘର' କହିଲେ କ'ଣ ବୁଝାଯାଏ ?  
ଉ - କାର୍ତ୍ତିକ ଶୁକ୍ଳ ଏକାଦଶୀରୁ ପୂର୍ଣ୍ଣିମା ପର୍ଯ୍ୟନ୍ତ ରାଜାଙ୍କର ଦୀପ ଜଳିବା ପାଇଁ ଗରୁଡ଼ ପାଖରେ କୋଠ ସୁଆଁସିଆ ନିର୍ମିତ ତାଟି ଘର ।

●(ସୌଜନ୍ୟ- ଶ୍ରୀମନ୍ଦିର ଶବ୍ଦକୋଷ- ଶ୍ରୀଜଗନ୍ନାଥ ଗବେଷଣା ପ୍ରତିଷ୍ଠାନ, ଭୁବନେଶ୍ୱର)

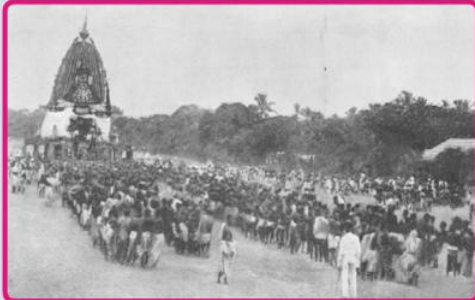
### ଇଷ୍ଟ ଇଣ୍ଡିଆ କମ୍ପାନୀ ଅମଳରେ ରଥଯାତ୍ରା ଏବଂ ମନ୍ଦିର ସମ୍ପର୍କିତ ସଂବାଦ

ଇଷ୍ଟ ଇଣ୍ଡିଆ କମ୍ପାନୀ ଶାସନ କାଳରେ ପୁରୀ ରଥଯାତ୍ରାର ବିବରଣୀ ନିମ୍ନରେ ପ୍ରଦତ୍ତ କରାଗଲା ।

#### (୧୪) ୧୮୪୧ ମସିହା ରଥଯାତ୍ରା ସଂପର୍କିତ ସଂବାଦ

ହିଷ୍ଟି ଅପ୍ ଦି ଜେନେରେଲ୍ ବାପଟିଷ୍ଟ ମିଶନ, ପୃ୧୭୯ରେ ଲେଖି ସାହେବଙ୍କ ଉକ୍ତି ।

ତୀର୍ଥଯାତ୍ରୀ କର ଉଠିଯିବା ପରେ ପ୍ରଥମ ରଥଯାତ୍ରା ରେଭେନ୍ସା ଲେସି ଦର୍ଶନ କରିଥିଲେ । ସେ ବର୍ଷ ଅନାବୃଷ୍ଟି ହେତୁ ଦୂରାଗତ ଯାତ୍ରୀଙ୍କ ସଂଖ୍ୟା କମ୍ ଥିଲା । ଲେସିଙ୍କ ଗଣନା ଅନୁସାରେ ଏହି ରଥ ଯାତ୍ରାରେ ପ୍ରାୟ ତିରିଶ ହଜାର ଯାତ୍ରୀ ସମାଗମ ହୋଇଥିଲା ।



ଯଦିଓ ଯାତ୍ରୀ ସମାଗମ କମ୍ ଥିଲା, କିନ୍ତୁ ଠାକୁରଙ୍କ ପ୍ରତି ଭକ୍ତି ଉନ୍ନାଦନା ପ୍ରଦର୍ଶନ ପୂର୍ବକ ଥିଲା । ଜଣେ ତୀର୍ଥଯାତ୍ରୀ ନିଜକୁ ରଥ ତଳେ ସମର୍ପଣ କରିଥିଲା ଏବଂ ଚକ

ଚଢ଼ିଯାଇ ତା'ର ମଣ୍ଡିଷ ବିଚ୍ଛିନ୍ନ ହୋଇ ସେ ମୃତ୍ୟୁ ବରଣ କରିଥିଲା । କିଛି ସମୟ ପରେ ହଠାତ୍ କେତେକ ଉନ୍ନତ ଜନତାଙ୍କ ଭିଡ଼ରେ କିଛି ଲୋକ ରଥ ଦଉଡ଼ି ଭିତରେ ଗୁଡ଼େଇ ହୋଇଯିବା ଫଳରେ ପ୍ରାୟ ଏକ ଡଜନ୍ ଲୋକ ପଡ଼ି ଯାଇଥିଲେ । ଏମାନଙ୍କ ଭିତରେ ଛଅ ଜଣ ପ୍ରାଣ ହରାଇଥିଲେ ଏବଂ ଅନ୍ୟମାନଙ୍କୁ ଅତେତନ ଅବସ୍ଥାରେ ଡାକ୍ତରଖାନାକୁ ନିଆ ଯାଇଥିଲା । ଏହି ଘଟଣା ଜଗନ୍ନାଥଙ୍କର ଭକ୍ତମାନଙ୍କ ପାଇଁ ଏକ ଉଲ୍ଲାସର ବିଷୟ ବସ୍ତୁ ରୂପେ ପରିଗଣିତ ହୋଇଥିଲା ।

ଏହି ସଂକ୍ରାନ୍ତରେ ରେଭେନ୍ସା ଓୟାର୍ଡ୍, ୧୮୪୧ ମସିହା ଅଗଷ୍ଟ ମାସରେ 'ଫ୍ରେଣ୍ଡ ଅଫ୍ ଇଣ୍ଡିଆ' ଖବର କାଗଜରେ ଲେଖିଥିଲେ- "ଭକ୍ତମାନଙ୍କୁ ଭାରତ ବର୍ଷରେ, 'ଦଣ୍ଡ ଦେବାର ସବୁଠାରୁ ବଡ଼ ଯନ୍ତ୍ରା' ବୋଲି ଜଗନ୍ନାଥଙ୍କୁ ଆଖ୍ୟା ଦିଆ ଯାଇପାରେ । ପ୍ରତ୍ୟେକ ବର୍ଷ ସାରା ଦେଶରେ ଯେତେ ନରହତ୍ୟା ହୁଏ, ରଥଯାତ୍ରା ଉପଲକ୍ଷେ ମୃତ୍ୟୁର ସଂଖ୍ୟା ତାହା ଠାରୁ ଅଧିକ ଅଟେ ।" ବଙ୍ଗଳା ଓ ବିହାରରେ ଝେରି ଡକାୟତି ଦ୍ଵାରା ଯେତେ ପରିମାଣରେ ଜନଜୀବନ ହାନି ହୁଏ, ରଥଯାତ୍ରାରେ ତାହାଠାରୁ ଅଧିକ କ୍ଷତି ହୁଏ । ଏହାର ମାତ୍ରା ଏତେ ଅଧିକ ଯେ ଏହାକୁ ନିବାରଣ କରିବା ନିମନ୍ତେ ପୋଲିସ୍ ବାହିନୀ ଓ ଶାସକ ସଂସ୍ଥା ତରଫରୁ ଏକ ସ୍ଵତନ୍ତ୍ର ବ୍ୟବସ୍ଥା କରା ଯାଇଅଛି । ରେଭେନ୍ସା ଓୟାର୍ଡ୍ ପୁରୀ ଠାରେ ରୋଗାକ୍ରାନ୍ତ ଓ ଦୁର୍ଘଟଣା ଗ୍ରସ୍ତ ହୋଇ ପ୍ରତ୍ୟେକ ବର୍ଷ ୪,୦୦୦ ରୁ ୫,୦୦୦ ତୀର୍ଥଯାତ୍ରୀଙ୍କର ମୃତ୍ୟୁ ଘଟୁଥିଲା ବୋଲି ମତ୍ତବ୍ୟ ଦେଇଥିଲେ । ଏଭଳି ଏକ ଭୁଲ ତଥ୍ୟ ଇଂଲଣ୍ଡବାସୀଙ୍କ ମନରେ ଆଲୋଚନା ସୃଷ୍ଟି କରିଥିଲା ଏବଂ ବଙ୍ଗଳା ସରକାର ଏଥିନିମନ୍ତେ କମିଶନର୍ ଏ.ଜେ.ମିଲ୍ସଙ୍କୁ ଏକ ବିବରଣୀ ପଠାଇବା ପାଇଁ ନିର୍ଦ୍ଦେଶ ଦେଇଥିଲେ ।

୨୬ ଅଗଷ୍ଟ ୧୮୪୩ରେ ମିଲ୍ସ୍ ଲେଖିଲେ, ତୀର୍ଥଯାତ୍ରୀମାନଙ୍କର ମୃତ୍ୟୁ ସଂଖ୍ୟାର ସଠିକ୍ ମୂଲ୍ୟାଙ୍କନ କରିବା ଅସମ୍ଭବ । ରଥଯାତ୍ରା ବର୍ଷାଋତୁରେ ଅନୁଷ୍ଠିତ ହୁଏ । ଏହି ସମୟରେ ପାଗ ଥଣ୍ଡା ଏବଂ ସନ୍ଧ୍ୟାକାଳ ଆସିବ । ଅନାବୃତ୍ତ ଖାଦ୍ୟ ଦ୍ରବ୍ୟାଦି ଖାଇବା ଫଳରେ ଲୋକମାନେ ହଜକା ପ୍ରଭୃତି ମହାମାରୀ ରୋଗରେ ଆକ୍ରାନ୍ତ ହୋଇ ମୃତ୍ୟୁବରଣ କରନ୍ତି । କିନ୍ତୁ ମୋ ମତରେ ପ୍ରତ୍ୟେକ ବର୍ଷ ୪,୦୦୦ ରୁ ୫,୦୦୦ ଲୋକଙ୍କର ମୃତ୍ୟୁ ଘଟଣାର ମତ୍ତବ୍ୟ ଅତିରଞ୍ଜିତ ଅଟେ । ସିଭିଲ୍ ସରକାରଙ୍କର ଗଣନା ଅନୁଯାୟୀ ଗତ ତିନି ବର୍ଷରେ ରଥଯାତ୍ରା ଉପଲକ୍ଷେ ଯାତ୍ରୀମାନଙ୍କର ମୃତ୍ୟୁ ସଂଖ୍ୟା ହାରାହାରି ୪୮୪ ଅଟେ, କିନ୍ତୁ ଗତ ରଥଯାତ୍ରା ଉତ୍ସବରେ ବଙ୍ଗଳା ଏବଂ ଦୂରାଗତ ଯାତ୍ରୀମାନଙ୍କ ସଂଖ୍ୟା ୫୦,୦୦୦ ହୋଇଥିବା ବେଳେ ମୃତ୍ୟୁ ସଂଖ୍ୟା ୭୦୦ ବୋଲି ଗଣନା କରାଯାଇଥିଲା ।

● (ଅନୁବାଦିତ)

### ଶୂନ୍ୟ ରହିଛି ମହାପ୍ରଭୁଙ୍କ ମାଟିର ସିଂହାସନ

ସୁବର୍ଣ୍ଣପୁର ଜିଲ୍ଲାର ବାଘାପାଲ୍ଲୀ ଗାଁ । ଏହି ଗାଁର ଐତିହ୍ୟ ମହାପ୍ରଭୁଙ୍କ ଉପାସନା ସହିତ ଜଡ଼ିତ ହୋଇଯାଇଛି । ପୁରୁଷୋତ୍ତମ କ୍ଷେତ୍ର ଉପରେ ରକ୍ତବାହୁର ଆକ୍ରମଣ କରିବା ବେଳର ଘଟଣା । ପାଖାପାଖି ବୃତ୍ତଦଶହ ବର୍ଷ ତଳେ ମନ୍ଦିର ଆକ୍ରମଣ କରିବା ପୂର୍ବରୁ ସେବକମାନେ ମହାପ୍ରଭୁଙ୍କୁ ସ୍ଥାନାନ୍ତର କରି ଦେଇଥିଲେ ଭାର୍ଗବୀ ନଈର ଦୋବନ୍ଧା ଘାଟକୁ । ପାଇକବାହିନୀ ଓ ଜଳବାହିନୀର ମହାରମାନଙ୍କ ସହଯୋଗରେ ଜଳପଥରେ ନେଇଯାଇଥିଲେ ମହାନଦୀକୁ । ମହାନଦୀର ବୌଦ୍ଧ ଘାଟରେ ପହଞ୍ଚିବା ପରେ ବୌଦ୍ଧରାଜା ଖବର ପାଇ ସମସ୍ତ ସୁରକ୍ଷା ବ୍ୟବସ୍ଥା କରିଥିଲେ ।

ମ ହ । ପ୍ର ଭୁ ଙ୍ଗ ପ ର ମ ଭ ଙ୍ଗ ବୌଦ୍ଧରାଜା ବି ଜଳଯାତ୍ରାରେ ଯୋଗ ଦେଇ ଥିଲେ । ତତ୍କାଳୀନ ମହାରାଜା ଯେ କି ପ୍ରଭୁଙ୍କ ସହିତ ଜଳପଥରେ ଯାଇଥିଲେ ତାଙ୍କ ସହିତ ଭେଟ ହେଲା । ଦୁହେଁ ଝପ ସହିତ ଯାଇ ପହଞ୍ଚିଥିଲେ ଗୋ-ପାଲ୍ଲୀ ଘାଟରେ । ଗୋ-ପାଲ୍ଲୀ ଘାଟ ଛଳିଆ ପାହାଡ଼ ପାଦଦେଶରେ ଏବେ ବି ଅଛି । ଖବର ପାଇ ସୋନପୁର ରାଜା ବିଜେ କଲେ ଗୋ-ପାଲ୍ଲୀକୁ । ବିରୁର ପରେ ସ୍ଥିର ହେଲା, ଘାଟଠାରୁ କୋଣେ ବାଟ ଦୂରରେ ଥିବା ବାଘାପାଲ୍ଲୀରେ ବିଜେ କରିବେ ମହାପ୍ରଭୁ ।



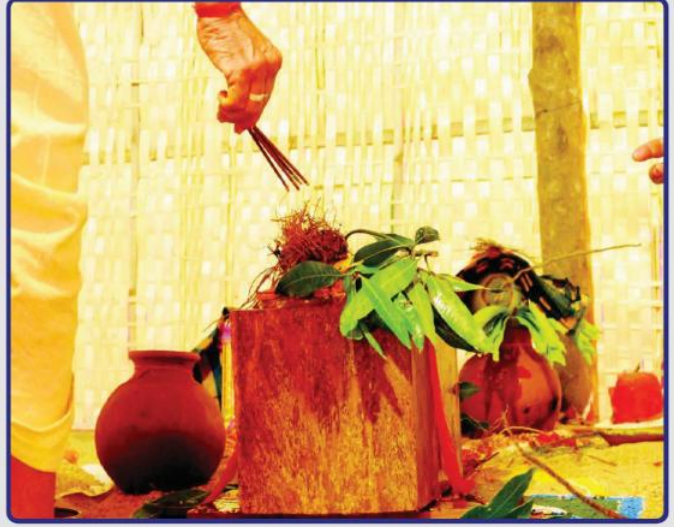
ଅଝାଡ଼ ଜଙ୍ଗଲ ଘେର ଭିତରେ ଥିଲା ବାଘାପାଲ୍ଲୀ । ସଞ୍ଜ ନଇଁଲେ ବାଘ ଗଡ଼ୁଡ଼ି ପାହାଡ଼ରୁ । ସେଇଠି ସୁଧା ଦୀପ୍ତ ମଣ୍ଡପଟିଏ ନିର୍ମାଣ ହେଲା । ବିଜେ କଲେ ମହାପ୍ରଭୁ । ବାଘ ଭୟରେ ଆକ୍ରମଣକାରୀ ସେଠି ପହଞ୍ଚିବା ସମ୍ଭବ ନଥିଲା । ବେଳ ଦେଖି ସେହି ମଣ୍ଡପକୁ ସିଂହାସନରେ ରୂପାନ୍ତରିତ କରାଗଲା । ଉପରେ ଝଲ ଛପର ହୋଇ ଝରିପଟ ଝାଟିମାଟି କାନ୍ଥରେ ଆବଦ୍ଧ କରାଗଲା । ସେଇଠି ପ୍ରଭୁ ଲାଳା କଲେ ୪୫ ବର୍ଷ ।

ତା'ପରେ ଘଟିଲା ଅଭାବନୀୟ ଘଟଣା । ଦୁଇଜଣ ରାଜା ଅଝାଡ଼ ଜଙ୍ଗଲରେ ପ୍ରବେଶ କରିଗଲେ, ଅର୍ଥାତ୍ ଜୀବନକୁ ଜଳାଜାଳି ଦେଇଥିଲେ କେବଳ ଜାତିର ପରିତ୍ରଷ୍ଟକୁ ସୁରକ୍ଷା ନ ଦେଇ ପାରିବାରେ ଗ୍ଲାନିରେ... । ସେବକମାନେ ଅନେକ ମରିହଜି ଗଲେ । ଯିଏ ପୁରୀ ଫେରିଲେ ଆସି କହିଲେ ମଣିମା ରହିଲେ 'ଗୋପାଳି'ରେ । ପଇଁଝଳିଶି ବର୍ଷ ପରେ ବିପଦ ପୁଣି ଦେଖାଦେଲା । ସଭିଏଁ ମିଶି ପାହାଡ଼ ଉପରକୁ ନେଇ ଅପରପାର୍ଶ୍ଵରେ ଥିବା ଗୁମ୍ଫାରେ ରଖି ଗୁମ୍ଫା ବନ୍ଦ କରିଦେଲେ । ଗୁମ୍ଫାରେ ରହିଗଲେ ୯୯ ବର୍ଷ । ମୋଟ ୧୪୪ ବର୍ଷ ପରେ ମହାରାଜା ଯଯାତିକେଶରୀଙ୍କ ସମୟରେ ତତ୍କାଳୀନ ଶ୍ରୀଶଙ୍କରାୟର୍ଯ୍ୟଙ୍କ ସହାୟତାରେ ପ୍ରଭୁ ପାତାଳି ଲାଳା ସାରି ଶ୍ରୀକ୍ଷେତ୍ରକୁ ବାହୁଡ଼ି ଆସିଥିଲେ । ନବକଳେବର ହୋଇଥିଲା ଆସିବା ବାଟରେ ଯାକପୁରର ବୈତରଣୀ ତୀର୍ଥରେ ।

ପ୍ରଭୁ ସିନା ଆସିଲେ । ସୁଧାଦୀପ୍ତ ମଣ୍ଡପ ଆଉ ମାଟିର ସିଂହାସନ ଶୂନ୍ୟ ହୋଇ ରହି ଯାଇଛି ଆଜିଯାଏଁ । ଅଡ଼େଇଶ ବର୍ଷ ତଳେ ସିଦ୍ଧ ଯୋଗୀ ଚନ୍ଦ୍ରମଣି ଦାସ ଶୂନ୍ୟ ସିଂହାସନକୁ ନେଇ ବସେଇଥିଲେ ଆଶ୍ରମଟିଏ । ଆଶ୍ରମରେ କିନ୍ତୁ ଝଲ ଓ ମାଟିର ଘରକୁ ସୁରକ୍ଷିତ ରଖି ଶୂନ୍ୟ ସିଂହାସନକୁ ପୂଜା କରୁଥିଲେ । ଶୂନ୍ୟ ସିଂହାସନ ପୂର୍ଣ୍ଣ କରିବାର ପ୍ରୟାସ ହୋଇନି ନା ପ୍ରଭୁ ଝହୁଛିଶି ଶୂନ୍ୟ ହୋଇ ଥାଉ....!!!

ଡକ୍ଟର ସୁରେନ୍ଦ୍ର କୁମାର ମିଶ୍ର- ପୂର୍ବତନ ସଦସ୍ୟ, ଓଡ଼ିଶା ସାହିତ୍ୟ ଏକାଡେମୀ, ● (ଦୋଳମଣ୍ଡପ ସାହି), ପୁରୀ-୧

# ଶ୍ରୀମନ୍ଦିର ପରିକ୍ରମା ପ୍ରକଳ୍ପର ଶିଳାନିଧାସ



# ଶ୍ରୀମନ୍ଦିର ପରିକ୍ରମା ପ୍ରକଳ୍ପର ଶିଳାନିଧାସ



# ବୃନ୍ଦନ ଲାଗି ସମୟେ...

ଶ୍ରୀଜଗନ୍ନାଥ ମହାପ୍ରଭୁଙ୍କର ଦୈନିକ ନୀତି ମଧ୍ୟରେ ବୃନ୍ଦନ ଲାଗି ଏକ ବିଶେଷ ନୀତି । ଗମ୍ଭୀରା ଭିତରେ ଥାଇ ଭୋଗରାଗ ସେବନ କରିବା, ସାହାଣମେଲା ଦର୍ଶନ ଦେଇ ଭକ୍ତ ଜନସାଧାରଣଙ୍କୁ ସନ୍ତୁଷ୍ଟ କରି କରି ମହାପ୍ରଭୁ ଗଳଦର୍ପଣ ହୋଇଯାଆନ୍ତି । ସେଥିପାଇଁ ତାଙ୍କ ଶ୍ରୀଅଙ୍ଗରେ ବୃନ୍ଦନ ଲାଗି ହୋଇଥାଏ । ଘଟୁଆରୀ ସେବକ ଦାସ ବୃନ୍ଦନ ଘୋରି ଯୋଗାଇ ଦିଅନ୍ତି ଏବଂ ବେଶକାରୀ ପୁଷ୍ପାଳକ ତିନି ବାଡ଼ରେ ଶ୍ରୀଜଗନ୍ନାଥ, ଶ୍ରୀବଳଭଦ୍ର, ମା' ସୁଭଦ୍ରା ଏବଂ ବୃକ୍ଷରାଜ ସୁଦର୍ଶନଙ୍କ ଶ୍ରୀଅଙ୍ଗରେ ବୃନ୍ଦନ ଲେପନ କରିଥାଆନ୍ତି । ବୃନ୍ଦନ ଲାଗି ବେଳେ ଦିଅଁମାନେ ଅତିଶୟ ଆନନ୍ଦିତ ଥାଆନ୍ତି ଏବଂ ଭକ୍ତମାନଙ୍କ ମନୋବାଞ୍ଛା ପୂରଣ କରିଥାଆନ୍ତି ବୋଲି ଲୋକମାନେ ବିଶ୍ୱାସ କରନ୍ତି । ପୂର୍ବେ ଗଜପତି ମହାରାଜାମାନେ ମହାଶୁଭ ରାଜ୍ୟକୁ ସୁଗନ୍ଧଯୁକ୍ତ ବୃନ୍ଦନ ମହାପ୍ରଭୁଙ୍କ ସେବା ପାଇଁ ମଗ୍ନାଉଥିଲେ । ଆଜିକାଲି ଓଡ଼ିଶା ରାଜ୍ୟର ଜଙ୍ଗଲରେ ବୃନ୍ଦନ ବୃକ୍ଷ ଲଗାଯାଇ ମହାପ୍ରଭୁଙ୍କ ସେବା ପାଇଁ ବ୍ୟବହୃତ ହେଲାଣି । ବହୁତ ଦିନ ତଳେ ଷୋଡ଼ଶ ଶତାବ୍ଦୀରେ କାଶୀରାମ ନାମରେ ଜଣେ ବୋଇତ ବ୍ୟବସାୟୀ ଶ୍ରୀଜଗନ୍ନାଥ ମହାପ୍ରଭୁଙ୍କ ଦର୍ଶନ ପାଇଁ ପୁରୀରେ ଆସି ପହଞ୍ଚିଲେ । ମହାପ୍ରଭୁଙ୍କ ପାଇଁ ସେ ସାଥରେ ଆଣିଥିଲେ 'ଶ୍ରୀଖଣ୍ଡ ବୃନ୍ଦନ' । ଏହି ବୃନ୍ଦନ ଅତ୍ୟନ୍ତ ସୁଗନ୍ଧଯୁକ୍ତ । ଏହା ବୃନ୍ଦନ ଗଛର ଗଣ୍ଡିରୁ ନିର୍ମିତ ଖଣ୍ଡେ କାଠ ନୁହେଁ । ବୃନ୍ଦନ, କର୍ପୂର, କସ୍ତୁରୀ ଏବଂ ଅନ୍ୟ କେତେକ ସୁଗନ୍ଧ ଦ୍ରବ୍ୟ ଏକାଠି ବଳା ହୋଇ ବୃନ୍ଦନର ଟେକା ତିଆରି ହୋଇଥିଲା । ମାଦଳାପାଞ୍ଜି ମତରେ ଏହି ବୃନ୍ଦନ ଟେକାର ମୂଲ୍ୟ ପ୍ରାୟ ଦଶ ହଜାର ସୁନିଆଁ ହେବ । ଗୁଆସିଅକୁ ଫୁଟାଇ ତା ଦେହରେ ଏହି ବୃନ୍ଦନଟେକାକୁ ଘୋରି ଏକତୋଳା ପକାଇ ଦେଲେ ଘରେ ଦାସ ବୃନ୍ଦନିବା ସଂଗେ ସଂଗେ ଘରର ପରିବେଶ ଶୀତଳ ହୋଇଯିବ । ବଡ଼



ଦେଉଳରେ ଦିଅଁଙ୍କୁ ଦର୍ଶନ ସାରି ଶ୍ରୀନହରରେ ତତ୍କାଳୀନ ଗଜପତି ମହାରାଜାଙ୍କୁ ଭେଟି ବ୍ୟବସାୟୀ କାଶୀରାମ ଏହି ଗନ୍ଧରାଜ ବୃନ୍ଦନ ଉପହାର ଦେଇଥିଲେ । ଗଜପତି ମହାରାଜା ବ୍ୟବସାୟୀଙ୍କ ଠାରୁ ମୂଲ୍ୟବାନ ବୃନ୍ଦନର କେତୋଟି ଟେକା ରଖିଲେ । ସେତେବେଳେ ଓଡ଼ିଆ ଭାଗବତ ରଚୟିତା ଜଗନ୍ନାଥ ଦାସ ଅତିବଡ଼ ଜଗନ୍ନାଥ ଦାସ ନାମରେ ଭକ୍ତ ସମାଜରେ ସୁପରିଚିତ ହୋଇସାରି ଥାଆନ୍ତି । ଗଜପତି ମହାରାଜା ଏବଂ ମହାରାଣୀ ମଧ୍ୟ ତାଙ୍କୁ ସମ୍ମାନ ପ୍ରଦର୍ଶନ କରୁଥାଆନ୍ତି । ଶ୍ରୀଜଗନ୍ନାଥଙ୍କ ସେବା ପାଇଁ ମିଳିଥିବା ଶ୍ରୀଖଣ୍ଡ ବୃନ୍ଦନ ଭକ୍ତ ଜଗନ୍ନାଥ ଦାସଙ୍କ ହାତରେ ଦେଇ ଗଜପତି ଆଦେଶ ଦେଲେ ମହାପ୍ରଭୁଙ୍କ ଶ୍ରୀଅଙ୍ଗରେ ଲାଗି କରିଦେବା ପାଇଁ । ଦାସେ ତ ଭାବଭୋଲା । ଟେକାଏ ବୃନ୍ଦନ ଧରି ବଡ଼ ଓଡ଼ିଆ ମଠକୁ ଗଲେ । ତାକୁ ଗୋଳି କାନ୍ଦୁରେ ବୋଲିଦେଲେ । ମଠସାରା ଦାସ ବୃନ୍ଦନ ଉଠିଲା । ଏକଥା ଗଜପତି ମହାରାଜାଙ୍କ କାନକୁ ଗଲା । ସେ ଦାସଙ୍କୁ ଡକାଇ ପଠାଇଲେ । ପଚାରିଲେ, ଆମେ ଦେଇଥିବା ବୃନ୍ଦନ ମହାପ୍ରଭୁଙ୍କୁ ଲାଗି ହୋଇଛି ? ଦାସେ କହିଲେ ଆଜ୍ଞା ମଣିମା । ଝଲକୁ ଶ୍ରୀମନ୍ଦିରକୁ ଯିବା । ମହାପ୍ରଭୁଙ୍କୁ ବୃନ୍ଦନ ଲାଗି ବେଶରେ ଦର୍ଶନ କରିବା । ସଦେହମୋଚନ ପାଇଁ ଗଜପତି ମହାରାଜା ତତ୍ତ୍ୱକ୍ଷଣାତ୍ ବଡ଼ ଦେଉଳକୁ ବାହାରିଲେ । ସେଠାରେ ପହଞ୍ଚି ଦେଖିଲେ ମହାପ୍ରଭୁ ବୃନ୍ଦନ ବେଶରେ ପୁଲକି ଉଠିଛନ୍ତି । ରଜା ଅଧରରେ ହସ ଉକୁଟାଇ ଗଜପତିଙ୍କୁ କହୁଛନ୍ତି, ଆମ ଭକ୍ତକୁ ତୁମେ ସଦେହ କରୁଛ ଗଜପତି ? ସେ ଯାହା ଆମଙ୍କୁ ସମର୍ପଣ କରିଦେବ ତାକୁ ଗ୍ରହଣ ନ କରି ଆମର ଝରା ଅଛି ? ଆମେ ପରା ଭକ୍ତ ଅଧୀନ !

ଶଂକର୍ଷଣ ମଂଗରାଜ, (ପୂର୍ବତନ କାର୍ଯ୍ୟକର୍ତ୍ତା, ପ୍ରସାର ଭାରତୀ)  
 ● ମଂଗଳାଘାଟ ରୋଡ଼, ପୁରୀ-୧

ତିସେୟର ମାସର ବିଶିଷ୍ଟ ଦିବସ	
ତା. ୩.୧୨.୨୧ ରିଖ ଶୁକ୍ରବାର	ଶ୍ରୀମନ୍ଦିରରେ ଦେବ ଦୀପାବଳୀ ଆରମ୍ଭ
ତା. ୪.୧୨.୨୧ ରିଖ ଶନିବାର	ଶ୍ରୀମନ୍ଦିରରେ ମଧ୍ୟ ଦେବ ଦୀପାବଳୀ ଓ ଅମାବାସ୍ୟା
ତା. ୫.୧୨.୨୧ ରିଖ ରବିବାର	ଶ୍ରୀମନ୍ଦିରରେ ଶେଷ ଦୀପାବଳୀ
ତା. ୯.୧୨.୨୧ ରିଖ ଗୁରୁବାର	ଶ୍ରୀମନ୍ଦିରରେ ପ୍ରାବଣ ବା ଓଡ଼ଶା ଷଷ୍ଠୀ
ତା. ୧୪.୧୨.୨୧ ରିଖ ମଙ୍ଗଳବାର	ଶ୍ରୀମନ୍ଦିରରେ ଗୋମତୀ ଏକାଦଶୀ
ତା. ୧୬.୧୨.୨୧ ରିଖ ଗୁରୁବାର	ଶ୍ରୀମନ୍ଦିରରେ ଧନୁ ସଂକ୍ରାନ୍ତି ଓ ପହିଲି ଭୋଗ ଆରମ୍ଭ
ତା. ୧୭.୧୨.୨୧ ରିଖ ଶୁକ୍ରବାର	ଶ୍ରୀମନ୍ଦିରରେ ପଶୁ ନୃସିଂହ ବିଜେ
ତା. ୩୦.୧୨.୨୧ ରିଖ ଗୁରୁବାର	ଶ୍ରୀମନ୍ଦିରରେ ସଫଳା ଏକାଦଶୀ

ସୌଜନ୍ୟ- **DMC** **DISHA**



ବି.ବୁ.: ପ୍ରକାଶିତ ପ୍ରବନ୍ଧଗୁଡ଼ିକରେ ଉପସ୍ଥାପିତ ମତାମତ ସମୂହ ସଂପୃକ୍ତ ଲେଖକମାନଙ୍କର ନିଜସ୍ୱ ଓ ସେଥିପାଇଁ ଶ୍ରୀମନ୍ଦିର ପ୍ରଶାସନ ଦାୟୀ ନୁହଁନ୍ତି ।

Printed & Published by Shree Jagannath Temple Administration, Puri, Ph. : 06752-222002, Fax - 252100  
 E-mail : jagannath.or@nic.in \* Web Site : www.shreejagannatha.in  
 Printed at : Rama Press, North Gate, Puri

ମୂଲ୍ୟ : ଦୁଇଟଙ୍କା ମାତ୍ର